

地域で歯科受診

～虫歯を作らないために～

歯科受診に関するアンケート結果

(平成20年実施)



東京都多摩府中保健所 歯磨き「絵カード」から

鶴見区「明日の幸せ まちづくり」アクションプラン

推進委員会

目次

はじめに.....	1
歯科受診に関するアンケート結果.....	2
歯科医院を受診する前に.....	8
特に、初めて歯科医院を受診する方のためのポイントをまとめていますので、 ご活用ください。	
お伝えシート ～問診票に加えて～.....	9
医院の問診票に加えて、障がいについてのことや、配慮してもらいたいことを 具体的に記入するシートです。切り離して医院にご持参ください。	
鶴見区歯科医院一覧表.....	11
ご近所でかかりつけ医を見つけましょう。	
歯科受診・口腔ケア絵カード.....	16
視覚支援で受診がスムーズに進められるよう、必要な方は拡大コピーをしたり、 ホームページから取り出したりしてご活用ください。	
歯磨き手順絵カード.....	18
必要な方は拡大コピーをしたりホームページから取り出したりして、毎日の歯磨き にお役立てください。	

はじめに

障がいのために歯科受診に困った経験がある方々のご協力のもと、平成20年9月に歯科受診に関するアンケート調査を行いました。ご回答いただいてから、約2年が経ち、アンケート結果をまとめるのに、大変時間がかかってしまい申し訳ありませんでした。

アンケートの中には、実際に経験した人でないとわからないこと、あるいは、障がいのある子どもを育てている親御さんの切々たる思いが語られていました。治療の際での歯科医院への希望、絵カード等による視覚支援の大切さや親御さんの知恵など、参考になる記述もたくさんいただきました。

鶴見区アクションプラン障がい者部会では、実際に地域の歯科医院で受診できるよう、また、皆さまの経験や意見が活かされるよう、時間をかけて検討してまいりました。

鶴見区歯科医師会の先生方ともご相談させていただきました。「『迷惑をかけるのでは…』と親御さんが焦るのではなく、ゆったりとした気分で受診してほしい」、また「要望を伝えて、お互いの信頼関係を作ることから始めましょう」と、治療する側からの貴重なご意見もいただくことができました。

この1冊が、近くて気軽に通院できる「かかりつけ医」を地域に持つことができる一助となりますことを願って、皆さまにお届けいたします。

平成23年3月

「明日の幸せ まちづくり」アクションプラン推進委員会
障がい者部会

アクションプラン 障がい者部会

〈歯科受診に関するアンケートのお願い〉

※鶴見区内には、障害者歯科の看板を上げている歯科医院がなく、遠方の障がい者専門の歯科医院に通っている方も多いそうです。遠方となると、親御さんの負担も大きく、また虫歯にならない為の予防検診の重要性から「近隣にかかりつけの歯科医院があれば」との声も聞こえてきます。

そこで、鶴見区歯科医師会にこの現状を知っていただくため、皆様に現在の状況を教えて頂きたくアンケートのご記入にご協力お願いいたします。

① 障がいを持っている方の年齢をお聞かせ下さい。 _____ 才

② 障がい名をお聞かせ下さい。 _____

③ 現在は、どこへ通われていますか。（通園・学校・作業所等）

④ 現在、何か歯の事で気になる事、困った事がありますか。

例. はみがきをしてくれない・させてくれない。 虫歯があるのではと心配だ・・・

⑤ 今までに一度でも歯科医院に行った事がありますか？（○をして下さい。）

ある ない

⑥ ない と答えた方にお聞きします。 行った事がない理由を教えてください。

裏面の⑪・⑫の質問にもお答えをお願いします。

⑦ ある と答えた方にお聞きします。 その時に何か大変な事がありましたか？

あれば、どんな事だったか教えてください。

例. パニックを起こして先生に噛みついた・暴れて大変だった・・・

裏面にもご協力お願いします。

平成20年9月実施

⑧ 一度でも歯科医院に行った事が **ある** と答えた方は、それはどこの医院ですか。

よければ教えて下さい。

(場所・名前) _____

⑨ その歯科医院にはどれ位のペースで診てもらっていますか。 _____

⑩ 通っている歯科医院での治療方法に、障がい特性を理解した特別な配慮や理解を感じる事がありますか。あればそれはどんな事か教えて下さい。

⑪ 鶴見区内で障がい児・障がい者が、気兼ねなく診察してもらえる歯科医院があればいいと思いますか。又、どんな事に配慮してもらえたらうれしいですか。

⑫ 治療が困難な方には、虫歯にしないための予防検診が重要だと思いますが、近くの歯科医院であれば定期的に連れて行く事ができますか。当てはまるものに○をして下さい。

- 1、 歯科医院の都合のよい時間に行くことができる。
- 2、 他の患者さんのいない時間帯に配慮してもらえたらいい。
- 3、 歯科医院に対するトラウマがあるので医院とは違う場所で検診してもらえたらいい。
- 4、 その他 (_____)

以上ご協力ありがとうございました。

このアンケートについてのお問合せは、下記までお願いいたします。

TEL 6913-7070 鶴見区社会福祉協議会 アクションプラン障がい者部会担当

歯科受診に関するアンケート結果

1. 調査日 平成20年9月
2. 調査対象 育成会鶴見区支部・鶴見区おもちゃ図書館・茨田イルカの会・放出イルカの会・けいき
3. 回収件数 96人分
4. 主な結果

(1) 明らかになった現状

- ・歯磨きをさせてくれない・出来ない子どもが大半である。
- ・身体は成長しても歯磨きがうまくなるわけではなく、成人している方達も歯磨きに問題がある。
- ・幼児期には親が仕上げ磨きをしていたが、大きくなる度に親にも抵抗があり、本人任せになり、虫歯になったり、歯周病になったりする。
- ・大半の方が、一度は受診したことがあると答えている。最初は近隣の歯科医に行けていたが、治療が進み、身体が大きくなる事で困難になり、遠方の障害児・者専門歯科に通うようになった人が多くいる。

(2) 今後の課題や希望

- ・幼児期から歯磨きを習慣付け、正しい磨き方を習得出来るように、根気よく指導していくことが大事。
- ・虫歯にしないための、予防検診と歯磨き指導が重要。
- ・無理強いして治療するには年齢的にも限界があり、将来的にもいい結果にならないという意見が多いので、視覚的な支援(別添 絵カード参照)での見通しの必要性。
- ・一般の方達と一緒に待合室での待ち時間が親の負担になっているので、時間外・特別枠の診療時間の設定。

5. 集計結果(①～⑫は質問番号)

①年齢

就学前	21
小学生	29
中学生	14
高校生	8
～以上	24
合計	96

②障がい名

知的障害	20
ダウン症	13
自閉症	19
知的/自閉	17
広汎性発達障害※	10
その他	17
合計	96

アンジェルマン症候群、てんかん、ミオパチー、猫なき症候群、上肢障害
 チューレット症候群、ターナー症候群、心疾患、体幹機能障害、脳原性、
 精神障害、上記の重複障害等

※ 発達障害、高機能自閉症の回答を含む

③通園、通学、就業状況

通園	22
通学	50
作業所等	20
その他	4
合計	96

③の就労内訳

- ・更生施設、授産施設、作業所等で勤務
- ・自宅自営業就労
- その他 ・他府県の入所施設
 - ・生活介護施設
 - ・自宅にて留守番
 - ・無回答

④気になる事、困っている事 その他

歯磨きに関して

- ・するのを嫌がる。
- ・磨き残しが心配。
(上手に磨けない)

- ・歯並びが心配 ・虫歯が心配。
- ・歯の着色が気になる。
- ・口を長い間あけてもらえない。
- ・歯科医院を怖がって受診できない。
- ・近隣で定期健診を受けたいが、迷惑になるのではと思うといけな

⑤歯科医院に行ったことがありますか？

- ・ある 89人 ・ない7人

⑥行ったことが無い理由

- ・虫歯がない。 3人
- ・暴れて治療できそうにないから。 1人
- ・他科で4~5人に押さえつけられた。歯科でもそうなるのでは、と思うと行く気になれない。 1人
- ・一般的な対応だと、抵抗してケアできないだろう。 1人

⑦ 歯科医院に行った事が ある その時に何か困った事、大変な事がありましたか。

●**幼児期** 3才~6才 21人 歯科医に通院 16人 行った事がない5人

- ・地域では診察して貰えないので、**遠方の歯科大まで**行っている。通院が大変である。
- ・座る事から始め、治療器具を見せて徐々に進めて貰ったが駄目だった。
- ・虫歯の治療が進むと暴れ出してきた。4人がかりで**押さえつけての治療**。
- ・手足を押さえるのが大変だが、椅子に固定してしまう所は行きたくない。

●**学齢期** 6才~18才 46人 通院ある 45人 なし 1人

- ・何をされるか解らない**不安**から、じっとしている事が出来ない。
- ・恐怖心から椅子に座れても、寝ころぶ事が出来ない。金属音に敏感で治療が進まない。
- ・兄弟の治療に連れて行った時に、障がい児は次回からだれかに預けて来るように言われた。
- ・不安を与えない為に、長期に渡っての治療。
- ・医師の指を噛んでしまった。口を開け続けるのが辛かったのが原因。
- ・不安からか、先生を質問攻めにして口を開けようとしな
- ・身体が大きくなり、暴れるのを押さえる事が大変。父親も同行して欲しいと言われた。
- ・診察内容が見えずに親として不安。
- ・通院している医院が遠方で、最重度の子どもを連れて行く事も大変。
- ・予防検診の為の診察は出来ても、**治療となると別病院**になるのは困る。
- ・終わる時間が解らずに何度も質問する。
- ・意味が解らないのか、レントゲンを撮るときに暴れた。
- ・通院する数日前から情緒不安定になる。
- ・嫌がりながらも押さえて貰って治療出来ていたのが、医師に大声で怒られ、それをきっかけに受診出来なくなった。
- ・泣いている子どもを見て、逃げ出し、押さえつけられて二度と行けなくなった。
- ・虫歯にならないように親がいつまでも歯磨きに付き合う事になる。将来的にも自立して欲しい。
- ・**定期検診を近所の歯科**で受けたいと思うが、迷惑をかけると思うと行けない。

●**就労期** 18才~45才 20人 通院ある 20人

- ・親に説明なしに差し歯にされてしまった事がある。
- ・担当の歯科衛生士さんに興味をもってしまい困った。後に担当を変えてもらった。
- ・**全身麻酔での治療**も身体が大きくなり、通院で処置するのは困難になった。

●**精神** 3人 通院ある 3人

⑧行ったことがある歯科医院

- ・ボバース記念病院(14)・なかよしプラザ(11)・よしだ歯科クリニック(7)・大阪歯科大学付属病院(6)
- ・せいきょう三丁目歯科(5)・沖村歯科(3)・東歯科医院(3)・大阪大学歯学部障害者歯科(2)・クニダ歯科クリニック(2)・ヒロデンタルクリニック(2)・コープ大阪病院(2)・南大阪療育園(2)・森ノ宮病院(2)
- ・その他28歯科医院(各1) ※1人の人が複数の歯科医院を受診も有

⑨どれ位のペースで通院しているか

1/半年、1年(12)、1/3か月(10)、現在はなし(9)、1/月(10)、1/4月(7)、1/2月(5)
その他不定期等

⑩ どんな事を配慮して貰っているか

- ・次回に治療する内容を絵カード等で本人に事前に知らせて下さる。治療当日は、心構えが出来ているので、嫌な治療も我慢出来る様になった。
- ・治療中にテレビを見る事が出来るので、気が紛れてよい。
- ・障害児の治療経験が豊富で安心できる。スタッフの入れ替わりが少ないので、子供も安心している。
- ・障害児・者専門の歯科医ですが、どんなに大暴れしても、先生や衛生士さんの態度が変わらないのが有り難い。
- ・慣れるために、毎日通院させて貰った。
- ・無理強いほしくない。本人との信頼関係に重点をおいてくれる。
- ・口を開けていないといけない時間、数字を数えて始まりと終わりが解るようにして貰っている。
- ・診察に同席させて貰い子どもも落ち着いていた。
- ・治療の流れをカードで作って下さり、前後の予約をあけて余裕を持たせて貰っていた。

⑪ 区内での診察して貰える歯科医院・配慮

●幼児期 3才～6才

- ・患者さんが多いときには別室で待たせて貰える様に配慮。
- ・診察の最終に入れて貰えたら気兼ねがない。
- ・自閉症で刺激に過敏なので、順序立てて視覚から理解させて欲しい。
- ・区内に専門歯科医が是非欲しい。行く行くは全身麻酔での治療しかないのかと不安。
- ・検診だが、先生の膝の上に頭を置いて診て貰っている。
- ・待ち時間が短く、子どもの様子を見ながらじっくりと診察して欲しい。
- ・障がい特性を理解されている医師が欲しい。
- ・押さえこんで治療するのではなくて、気長に付き合っ欲しい。
- ・障害者OKの看板だけで、ただ押さえつけただけで配慮がない所がある。

●学齢期 6才～18才

- ・治療前に絵カード等の視覚支援で、説明をして欲しい。
- ・患者さんが少ない時間での予約・待ち時間を少なく。
- ・個室で家族が付き添っての治療。
- ・障害児・者のみの時間帯が欲しい。
- ・子どもに急かさないように、時間の余裕が欲しい。
- ・初めての場所にはパニックになることもあるので、回数を重ねて慣れる。
- ・自宅から近い場所であれば、何度も慣らす為に行くことが出来る。
- ・親にも子どもにも、治療方法等を詳しく説明して欲しい。
- ・暴れたり、嫌がったりしても前向きに子どもを受け入れ診察して貰えると有り難い。
- ・先生や看護師の方達に障がいの理解を深めていただきたい。
- ・受診の前に椅子に座る練習からさせて欲しい。
- ・子どもの頑張りを認め、ほめて貰える事で自信になる。

●就労期 18才～45才

- ・絵カードや写真などの理解が出来ない重度なので、具体物(歯ブラシ・器具)を使って何をするかの見通しを持てるようにして欲しい。
- ・何をされているのかが解るように治療中手鏡で確認させて貰えると安心する。

- ・虫歯になりやすいので、2週間に一度は通いたいが、予約時間に本人の状態が悪いと行けない。
- ・月に一度でも、**障害者専用の時間や日にち**を決めて貰えれば検診に行きやすい。
- ・症状を伝える事で出来ないなので、何かしら伝える手だてがあれば有り難い。
- ・就労しているので、早い時間に行けない。午後8時頃までして欲しい。
- ・小さい子どもの声が嫌いで泣き声には異常に反応するので、待合室が別室が無理なら、**時間外の診察**を希望したい。
- ・幼児が遊ぶおもちゃコーナーは小さい時にはいいのだが、今でも行きたがり困る。
- ・出来るなら器具を周りに置かないで欲しい。
- ・子どもにもその都度説明をして欲しい。

障がいを理解して貰い、**精神的な配慮**をして欲しい。

- | | |
|---|-----|
| ⑫ ☆歯科医院の都合のよい時間に行くことができる。 | 35人 |
| ☆他の患者さんのいない時間に配慮してもらえたらいい。 | 25人 |
| ☆歯科医院にトラウマがあるので医院とは違う場所で検診してもらえたら行ける。 | 7人 |
| ☆その他 | 4人 |
| ・本人が興味をもてるような検診であれば | |
| ・今現在は子どもがまだ小さいが、大きくなった時の事を考えると近くで診てもらいたい。 | |
| ・多少遠くとも本人が慣れているので近くに必要ない。 | |
| ・本人の都合の良い時間に通いたい。 | |
| ・待ち時間のないよう配慮してもらえるとありがたい。 | |
| ・開業時間を長くしてほしい。就労しているので8時頃まで。 | |
| ・子どもが抵抗なく入れるなら連れて行ける。 | |
| ・待ち時間短く、時間をとってゆとりをもって検診 | |
| ・就労時間外なら | |
| ・作業所でみてもらってるので現在必要ない。 | |
| ・午前診の最後や時間枠を長めにとってもらえたら | |
| ☆無回答 | 25人 |

歯科医院を受診する前に

歯科医院の先生に事前に情報を伝えておくことによって、検診や治療がスムーズに進みやすくなります。初めて歯科医院を受診される方に役立つポイントを整理しました。受診の際の参考にしてください。

痛くなってから慌てて行くよりも、検診で歯科医院に慣れておくと、いざという時に余裕を持って受診できます。まず検診から始めてみるのもいいでしょう。



鶴見区マスコットキャラクター

「つるりっぷ」

1. まず「お伝えシート」に記入しましょう。

普段の様子や配慮してもらいたいことを具体的に書きましょう。お互いに信頼関係を築くための第一歩です。

2. 「鶴見区歯科医師会名簿」から近所の歯科医院を探して電話をかけましょう。

3. 電話では障がいのあることを伝えて、「お伝えシート」を持参するか FAX し、

予約時間の連絡など、希望する返信方法(FAX やメール)を伝えましょう。

事前に「お伝えシート」が届いていると、障がいの理解が深まり、予約時間の設定など歯科医院の先生も配慮がしやすくなります。

4. 受診が決まったら、問診票は FAX で送ってもらうか事前に取りに行きましょう。

5. 問診票は当日窓口であわてなくて済むように、自宅で記入し持参しましょう。

6. 受診の日は時間に余裕を持って出かけましょう。

時間をかける方が医師にとってはかえって楽に治療できる場合が多いです。

「迷惑をかけるのでは…」と焦らず、ゆったりした気分で受診しましょう。

♪ その他

歯科受診について何か心配なことがあれば、鶴見区社会福祉協議会(Tel 6913-7070)へご相談ください。

お伝えシート

～問診票に加えて～

年 月 日現在

フリガナ 氏名			
普段の呼び名	生年月日	S H	年 月 日生()歳
住所	〒		
携帯番号	電話番号	()	
メールアドレス	FAX番号	()	
障がい名や様子 例えば、「〇〇障がいで人見知り 知りが激しい」、「独り言が頻 繁」など。			
コミュニケーションの取り方 例えば、「短い言葉でゆっくり 話したら理解できる」「言葉が わからないので、実物を見な がらや絵カードを使う」「身振り を交えてゆっくりと話せばわか る」など。			
薬の服用 例えば、「全く飲めない」「水薬 は飲む」など。			
歯科受診歴 例えば、「待合室で大泣きし て、診察室に入れなかった」 「診察台には座れたが、口を 開けられなかった」など。			

き
り
と
り
せ
ん

裏へ続く

お伝えシート

～問診票に加えて～

年 月 日現在

フリガナ 氏名			
普段の呼び名	生年月日	S H	年 月 日生()歳
住所	〒		
携帯番号	電話番号	()	
メールアドレス	FAX番号	()	
障がい名や様子 例えば、「〇〇障がいで人見知り 知りが激しい」、「独り言が頻 繁」など。			
コミュニケーションの取り方 例えば、「短い言葉でゆっくり 話したら理解できる」「言葉が わからないので、実物を見な がらや絵カードを使う」「身振り を交えてゆっくりと話せばわか る」など。			
薬の服用 例えば、「全く飲めない」「水薬 は飲める」など。			
歯科受診歴 例えば、「待合室で大泣きし て、診察室に入れなかった」 「診察台には座れたが、口を開 けられなかった」など。			

鶴見区歯科医師会名簿

平成23年2月末現在

緑

医療機関名・院長名	診療科目	住所・TEL・FAX	診療時間	月	火	水	木	金	土	在宅歯科診療
中辻歯科診療所 院長 中辻 薫	一般 小児	緑2-8-21 TEL: 6913-2034 FAX: 6913-2034	午前 9:30~1:00	○	○	○	○	○	×	○
			午後 2:30~6:00	○	○	○	○	○	×	
平井歯科 院長 平井 久行	一般 小児	緑1-1-5 溝延ビル101 TEL: 6939-4100 FAX: 6939-4100	午前 9:30~1:00	○	○	○	○	○	×	○
			午後 2:30~7:00	○	○	○	○	○	×	

鶴見

医療機関名・院長名	診療科目	住所・TEL・FAX	診療時間	月	火	水	木	金	土	在宅歯科診療
石谷歯科医院 院長 石谷 誠	一般 小児 矯正	鶴見3-1-4 TEL: 6939-7550 FAX: 6939-7550	午前 9:30~12:30	○	○	○	○	○	×	○
			午後 2:00~6:00	○	○	×	○	○	×	
尾本歯科医院 院長 尾本 儀一	一般	鶴見3-5-12 TEL: 6931-5124 FAX: 6931-9500	午前 9:00~12:30	○	○	○	○	○	○	×
			午後 3:00~7:00	○	○	×	○	○	×	
釜谷歯科医院 院長 釜谷 晋平	一般	鶴見5-7-12 クレストツルミ2F TEL: 6911-1818 FAX: 6911-1818	午前 9:30~12:30	○	○	○	○	○	○	○
			午後 2:30~7:00	○	○	○	○	○	×	
つじもと歯科医院 院長 辻本 泰幸	一般	鶴見3-10-15 ソフィー鶴見2F TEL: 6913-8182 FAX: 6913-8167	午前 9:00~12:00	○	○	○	○	○	○	○
			午後 2:00~7:00	○	○	○	○	○	×	
広末歯科医院 院長 広末 公	一般 小児 口腔外科	鶴見4-17-1-325 TEL: 6913-2880 FAX: 6913-5302								
まえやま歯科医院 院長 前山 英昭	一般 小児 矯正 口腔外科	鶴見3-12-23 ドリーム ネオポリス鶴見Ⅲ2階201号 TEL: 6915-3777 FAX: 6915-3777	午前 9:30~13:00	○	○	○	○	○	○	○
			午後 3:00~7:00	○	○	○	○	○	×	

放出東

医療機関名・院長名	診療科目	住所・TEL・FAX	診療時間	月	火	水	木	金	土	在宅歯科診療
あまこ歯科医院 院長 尼子 涼生	一般 小児	放出東3-21-40 ローレルコート放出2F201号 TEL: 6967-0418 FAX: 6967-0418	午前 9:30~13:00	○	○	○	○	○	○	×
			午後 2:30~7:30	○	○	○	×	○	×	
祝原歯科医院 院長 祝原 豊彦	一般	放出東3-31-24 TEL: 6969-0955 FAX: 6969-0999	午前 9:30~1:00	○	○	○	○	○	○	○
			午後 3:00~7:30	○	○	○	○	○	×	
おくで歯科医院 院長 奥出 篤以	一般 小児 矯正	放出東3-11-26 TEL: 6962-6480 FAX: 6963-4444	午前 10:00~1:00	○	○	○	○	○	○	○
			午後 3:00~7:00	○	○	○	○	○	×	

医療機関名・院長名	診療科目	住所・TEL・FAX	診療時間	月	火	水	木	金	土	在宅歯科診療
酒匂歯科 院長 酒匂 清和	一般 矯正	放出東3-22-22 TEL: 6961-2977 FAX: 6965-2866	午前 9:30~12:00	○	○	×	○	○	×	○
			午後 3:00~8:00	○	○	○	○	○	○	
サトウ歯科医院 院長 佐藤 琢也	一般	放出東3-6-9 TEL: 6961-2940 FAX: 6961-2940	午前 9:00~12:30	○	○	○	○	○	×	○
			午後 1:30~5:00	○	×	○	○	○	×	
野村歯科医院 院長 野村 善一	一般 小児	放出東2-16-26 TEL: 6967-0068 FAX: 6967-0067	午前 9:00~12:30	○	○	○	○	○	※	○ ※土曜は 9:00~12:00
			午後 3:00~7:30	○	○	○	○	○	×	
はなてん内田歯科医院 院長 内田 良平	一般 小児 矯正 口腔外科	放出東3-7-6 TEL: 6969-6480 FAX: 6969-6480	午前 9:30~12:30	○	○	○	※	○	※	○ ※木・土曜 は 9:30~14:00
			午後 3:00~8:00	○	○	○	×	○	×	
松井歯科医院 院長 松井 順一	一般	放出東2-22-18 ツダフラット1F TEL: 6967-0384 FAX: 6967-0384	午前 10:00~1:00	○	○	○	○	○	○	○
			午後 2:00~7:00	○	○	○	○	○	×	

横堤

医療機関名・院長名	診療科目	住所・TEL・FAX	診療時間	月	火	水	木	金	土	在宅歯科診療
上田歯科クリニック 院長 上田 章浩	一般 小児 矯正	横堤3-10-19 堤之ビル5F TEL: 6911-0489 FAX: 6911-0489	午前 9:00~12:30	○	○	○	○	○	○	× 第2土曜日 のみ休診
			午後 3:00~7:00	○	○	○	×	○	×	
岡本歯科医院 院長 岡本 政行	一般 小児 矯正	横堤1-12-6 TEL: 6913-3045 FAX: 6913-5800	午前 9:00~13:00	○	○	○	○	○	○	○
			午後 2:00~7:00	○	○	○	○	○	×	
かとう歯科医院 院長 加藤 聡	一般	横堤2-23-7 TEL: 6913-3033 FAX: 6913-3033	午前 9:00~13:00	○	○	○	○	○	○	○
			午後 2:30~7:00	○	○	○	○	○	×	
木村歯科医院 院長 木村 忠司	一般	横堤3-6-53 TEL: 6912-5852 FAX: 6912-5852	午前 9:00~12:30	○	○	○	○	○	×	×
			午後 4:00~6:30	○	×	○	×	○	×	
サイトウ歯科 院長 斎藤 善雄	一般 小児	横堤3-6-6 TEL: 6913-5155 FAX: 6913-5155	午前 9:00~1:00	○	○	×	○	○	※	○ ※土曜は 9:00~14:00
			午後 2:30~7:00	○	○	×	○	○	×	
花博ささき歯科 院長 佐々木 秀和	一般 小児	横堤4-25-5 TEL: 6912-8241 FAX: 6912-8243	午前 9:30~12:30	○	○	×	○	○	○	×
			午後 2:30~7:00	○	○	×	○	○	×	
ひろし歯科医院 院長 田中 宏志	一般 小児	横堤1-11-37-1F TEL: 6912-0088 FAX: 6912-0088	午前 9:00~13:00	○	○	○	○	○	○	○
			午後 3:00~7:00	○	○	○	×	○	×	
ゆん歯科クリニック 院長 尹 聖澤	一般	横堤4-20-21 TEL: 6911-5177 FAX: 6911-5177	午前 9:30~12:30	○	○	×	○	○	○	○
			午後 3:00~7:00	○	○	×	○	○	×	

諸口

医療機関名・院長名	診療科目	住所・TEL・FAX	診療時間	月	火	水	木	金	土	在宅歯科診療
釜谷歯科医院 院長 釜谷 隆之	一般	諸口1-14-35 TEL: 6911-2798 FAX: 6912-3758	午前 9:00~11:30	○	○	○	×	○	○	×
			午後 4:00~6:30	○	×	○	×	○	×	
平野歯科医院 院長 平野 晃之	一般 小児	諸口2-14-13-105 TEL: 6915-0610 FAX: 6915-0610	午前 9:30~12:30	○	○	○	○	○	×	○
			午後 2:30~7:00	○	○	○	○	○	×	
ふるや歯科クリニック 院長 古屋 尚信	一般 小児	諸口1-6-28-101 TEL: 6915-0111 FAX: 6915-0117	午前 9:30~	○	○	○	○	○	○	○
			午後 2:30~7:00	○	○	○	○	○	×	
安井歯科医院 院長 安井 久好	一般	諸口4-10-21-114 TEL: 6911-3258 FAX: 6911-3258	午前 9:30~12:30	○	○	○	○	○	○	○
			午後 3:00~6:00	○	○	×	○	○	×	
			午後 6:00~7:30	○	×	×	○	○	×	
吉岡歯科医院 院長 吉岡 慎郎	一般 小児 矯正	諸口3-1-21 TEL: 6914-2525 FAX: 6914-2526	午前 9:00~12:30	○	○	○	×	○	○	○
			午後 2:30~7:00	○	○	○	×	○	×	
よしだ歯科クリニック 院長 吉田 由子	一般 小児	諸口4-14-8 TEL: 6912-8615 FAX: 6912-8613	午前 9:00~13:00	○	○	○	○	○	×	×
			午後 3:00~7:30	○	○	○	○	○	×	

安田・中茶屋・徳庵

医療機関名・院長名	診療科目	住所・TEL・FAX	診療時間	月	火	水	木	金	土	在宅歯科診療
太田歯科医院 院長 太田 正	一般	安田3-5-15 TEL: 6911-8535	—	—	—	—	—	—	—	×
			午後 2:00~7:00	○	○	○	○	○	×	
大草歯科医院 院長 大草 亘	一般	中茶屋2-1-31 TEL: 6911-0152 FAX: 6913-4060	午前 9:30~1:00	○	○	○	○	○	○	○
			午後 2:30~8:00	○	○	○	○	○	×	
かわかみ歯科医院 院長 川上 力	一般	徳庵1-1-64 TEL: 6912-6400 FAX: 0729-23-4936	午前 9:30~13:00	○	○	○	○	○	○	×
			午後 3:00~8:00	○	○	○	×	○	×	
田中歯科医院 院長 田中 利一	一般 小児	中茶屋1-1-61 TEL: 6911-3621 FAX: 6911-8899	午前 9:00~1:00	○	○	○	○	○	○	○
			午後 3:00~7:00	○	○	×	○	○	×	

今津北

医療機関名・院長名	診療科目	住所・TEL・FAX	診療時間	月	火	水	木	金	土	在宅歯科診療
井山歯科医院 院長 井山 友喜	一般 小児	今津北4-9-18 TEL: 6968-7815 FAX: 6962-3700	午前 9:00~13:00	○	○	○	○	○	○	○
			午後 3:00~8:00	○	○	○	○	○	×	
医療法人 大草徳庵歯科医院 院長 大草 修	一般 小児 矯正	今津北5-17-5 TEL: 6968-3300 FAX: 6968-8663	午前 9:30~12:30	○	○	○	○	○	○	○
			午後 2:30~7:30	○	○	○	○	○	×	
クニダ歯科クリニック 院長 国田 完一	一般 小児 矯正	今津北5-5-6 TEL: 6968-7777 FAX: 6968-7777	午前 9:00~12:30	○	○	○	○	○	第 2・4 ○	×
			午後 2:30~7:30	○	○	○	○	○	×	
谷本歯科 院長 谷本 啓三	一般 口外 小児	今津北5-10-18 TEL: 6961-3139 FAX: 6965-2494	午前 9:30~12:30	○	○	○	○	○	○	×
			午後 5:00~7:30	○	○	○	○	○	×	

今津中

医療機関名・院長名	診療科目	住所・TEL・FAX	診療時間	月	火	水	木	金	土	在宅歯科診療
井上歯科医院 院長 井上 佳	一般	今津中1-3-24 TEL: 6969-0151 FAX: 6969-0185	午前 9:30~12:00	○	○	○	○	○	×	×
			午後 2:40~6:00	○	○	○	○	○	×	
沖村歯科医院 院長 沖村 多実男	一般 小児 矯正	今津中3-7-4 TEL: 6167-2222 FAX: 6167-2221	午前 10:00~13:00	○	○	○	○	○	○	○
			午後 2:30~7:00	○	○	○	×	○	×	
おぎきデンタル クリニック 院長 尾崎 秀一	一般 小児	今津中1-6-43 エスパシオ・アローネ103 TEL: 6963-6480 FAX: 6963-6480	午前 9:30~13:00	○	○	○	○	○	○	○
			午後 2:30~7:30	○	○	○	○	○	×	
小野歯科医院 院長 小野 誠治	一般	今津中3-6-27 シャトー三愛114号 TEL: 6969-3771 FAX: 6969-3771	午前 10:00~12:30	○	○	○	○	○	○	○
			午後 4:30~7:00	○	○	×	○	○	×	

今津南

医療機関名・院長名	診療科目	住所・TEL・FAX	診療時間	月	火	水	木	金	土	在宅歯科診療
池嶋歯科医院 院長 池嶋 正也	一般 小児	今津南2-5-38 TEL: 6961-0590 FAX: 6961-0590	午前 9:00~12:30	○	○	○	○	○	○	○
			午後 2:30~7:30	○	○	×	○	○	×	
フカワ歯科医院 院長 普川 朋志	一般 小児	今津南1-5-30 TEL: 6967-0222 FAX: 6967-6030	午前 9:30~13:00	○	○	○	○	○	○	○
			午後 3:00~7:00	○	○	○	○	○	×	
医療法人 堀口歯科医院 院長 堀口 則夫	一般 小児	今津南1-5-24 今津マンション1階 TEL: 6967-7070 FAX: 6967-7070	午前 9:00~13:00	○	○	○	○	○	○	○
			午後 2:30~7:30	○	○	○	○	○	×	

浜・焼野

医療機関名・院長名	診療科目	住所・TEL・FAX	診療時間	月	火	水	木	金	土	在宅歯科診療
いちば歯科医院 院長 市場 亮志	一般 矯正	浜2-5-5 パークリッジ現代1F TEL: 6913-3715 FAX: 6913-3715	午前 9:30~13:00	○	○	○	○	○	○	○
			午後 3:00~7:00	○	×	○	○	○	×	
ごとう歯科クリニック 院長 後藤 修一郎	一般 小児	浜5-南1-13 モンピエース1F TEL: 6914-6111 FAX: 6914-6111	午前 9:30~13:00	○	○	○	○	○	○	○
			午後 2:30~7:00	○	○	×	○	○	×	
東歯科医院 院長 東 和子	一般 矯正	浜3-8-52 TEL: 6912-4098 FAX: 6912-6567	午前 9:00~12:00	○	×	○	×	○	×	○
			午後 2:00~7:00	○	×	○	×	○	×	
よこやま歯科 クリニック 院長 横山 僚祐	一般 小児	浜4-12-6 ウッドィハウスウエコー1階 TEL: 6914-1182 FAX: 6914-1182	午前 9:30~13:00	○	○	○	○	○	○	○
			午後 3:00~7:00	○	○	○	×	○	×	
北野歯科医院 院長 北野 一成	一般 小児 矯正	焼野1-南8-15 TEL: 6915-8211 FAX: 6915-8211	午前 9:30~13:00	○	○	○	○	○	○	○
			午後 2:30~7:00	○	○	×	○	○	×	

茨田大宮

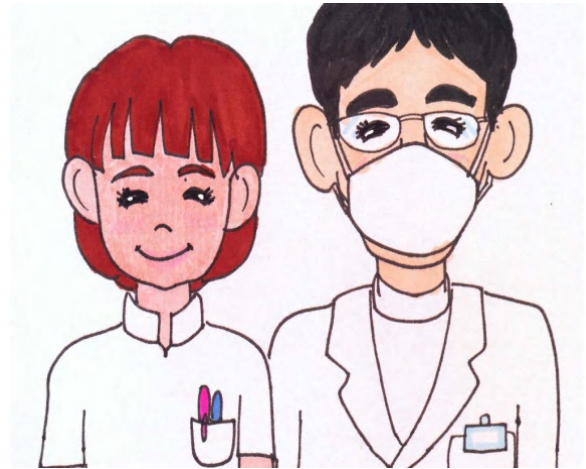
医療機関名・院長名	診療科目	住所・TEL・FAX	診療時間	月	火	水	木	金	土	在宅歯科診療
医療法人 今津歯科医院 院長 今津 英文	一般 小児	茨田大宮4-22-8 TEL: 6913-5115 FAX: 6913-8050	午前 9:30~13:00	○	○	○	×	○	○	○
			午後 3:00~7:30	○	○	○	×	○	×	
しほ歯科クリニック 院長 炭本 志帆	一般 小児	茨田大宮1-9-42 アクティウム氏本1F TEL: 4257-2111 FAX: 4257-2111	午前 10:00~13:00	○	○	○	○	○	○	×
			午後 3:00~6:00	○	○	×	○	○	×	
長崎歯科医院 院長 長崎 林太郎	一般 小児	茨田大宮2-7-16 TEL: 6912-1166 FAX: 6912-1166	午前 9:30~13:00	○	○	○	○	○	○	○
			午後 3:00~7:30	○	○	○	×	○	×	
みぞぐち歯科医院 院長 溝口 克之	一般 小児 矯正	茨田大宮3-16-8 TEL: 6915-6480 FAX: 6915-6480	午前 9:30~13:00	○	○	○	○	○	○	○
			午後 3:00~7:00	○	○	×	○	○	×	

【歯科受診 口腔ケア絵カード】

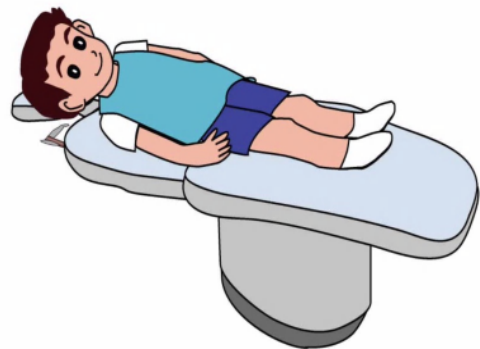
事前に何をするかを理解して貰う為の手助けとして必要なものを切り取ってお使い下さい。

他、治療用絵カード等、下記ホームページに多数掲載されています。

絵：大阪大学歯学部附属病院
障害者歯科治療部 ホームページより



Osaka Univ Dent Hosp.
Spec Care Dent.



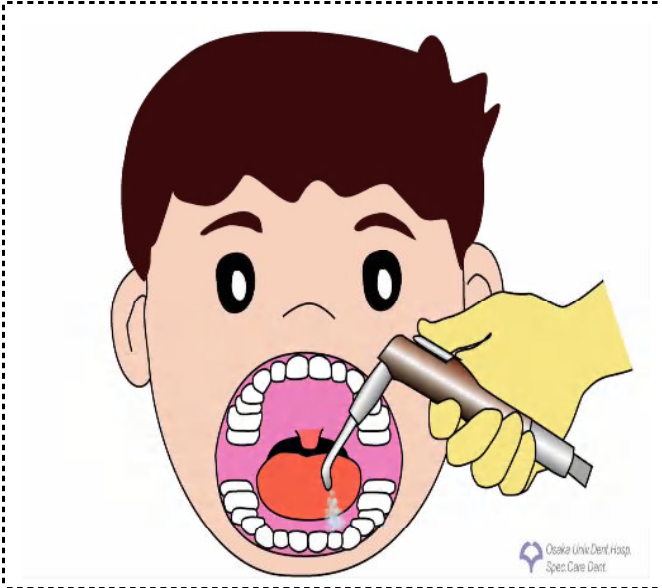
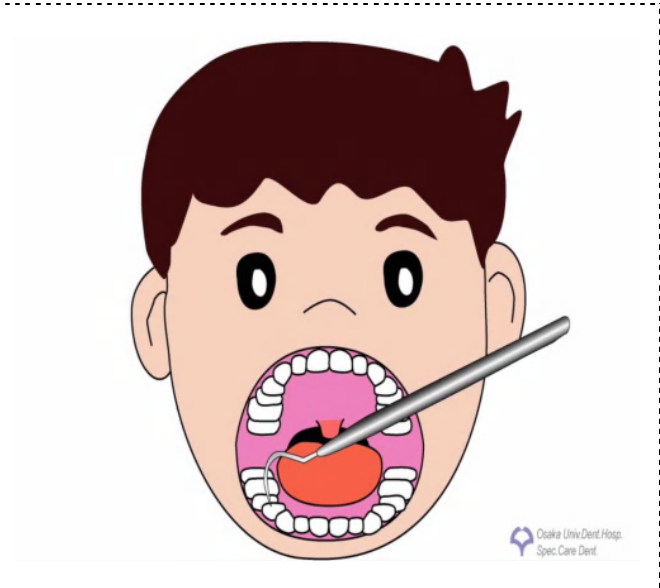
Osaka Univ Dent Hosp.
Spec Care Dent.



Osaka Univ Dent Hosp.
Spec Care Dent.

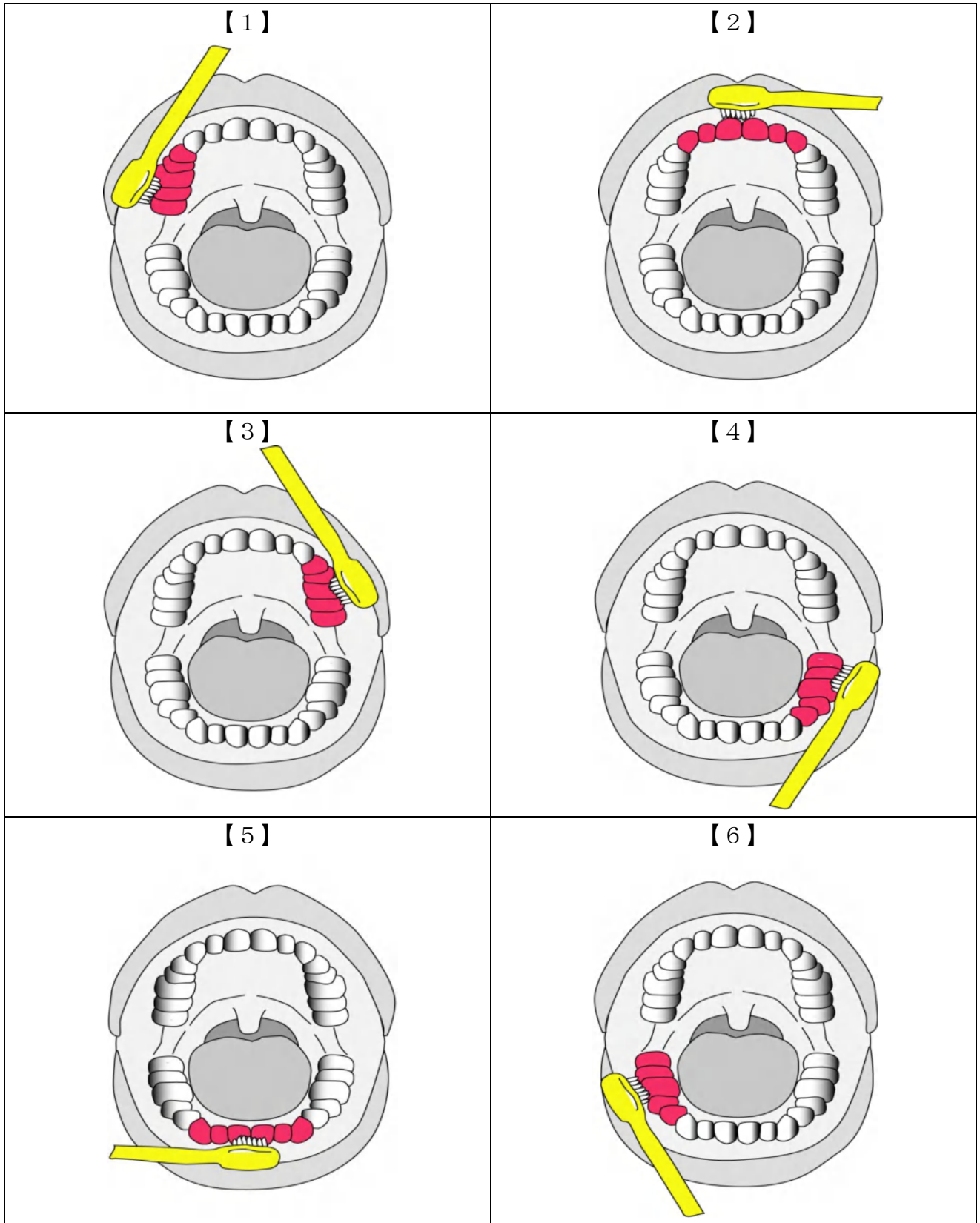


Osaka Univ Dent Hosp.
Spec Care Dent.



【歯磨き手順絵カード】 絵 大阪大学歯学部附属病院 障害者歯科治療部ホームページより

発達障害がある人は、視覚的に支援をすることが有効であるといわれています。絵カードを使い、歯みがきの上達と自立に役立てて下さい。尚、もっと詳しい歯磨き絵カードは東京都府中多摩保健所歯科保健よりダウンロード出来ます。





鶴見区マスコットキャラクター「つるりっぷ」

平成23年3月

お問い合わせ先

鶴見区「明日の幸せ まちづくり」アクションプラン
障がい者部会

事務局：大阪市鶴見区社会福祉協議会

大阪市鶴見区諸口5丁目浜6-12

Tel 06-6913-7070

Fax 06-6913-7676